



PROGRAMUL DE COOPERARE ELVEȚIANO-ROMÂN  
SWISS-ROMANIAN COOPERATION PROGRAMME

  
**Bazinul Fizeșului**  
Delta Transilvaniei



foto Liliana Sevianu

Ghidul naturii din Bazinul Fizeșului - Delta Transilvaniei

# Specii de animale, plante și habitate

2016

Publicație co-finanțată de Elveția prin intermediul Contribuției Elvețiene pentru Uniunea Europeană extinsă.

[www.swiss-contribution.ro](http://www.swiss-contribution.ro)  
[www.swiss-contribution.admin.ch/romania](http://www.swiss-contribution.admin.ch/romania)

Această publicație nu reflectă neapărat poziția oficială a guvernului elvețian. Responsabilitatea pentru conținutul acesteia este asumată în întregime de Asociația Ecochoice.



Sălișteștea Nouă nr. 29  
Comuna Chinteni, jud. Cluj  
[www.ecochoice.ro](http://www.ecochoice.ro)  
[www.facebook.com/ecochoice](http://www.facebook.com/ecochoice)  
[ecochoice@gmail.com](mailto:ecochoice@gmail.com)



# Bazinul Fizeșului Delta Transilvaniei

Bazinul Fizeșului, supranumit și Delta Transilvaniei, surprinde prin complexitatea peisajului, fiind una din zonele cele mai diverse din țară, cuprinzând atât zone umede, lacuri, iazuri, stufărișuri întinse, păduri diverse, sărături, dar și pajiști stepice. Relieful este deluros, culmile joase și prelungi fiind în alternanță cu văi largi, unde s-au format cele mai multe iazuri și lacuri din Câmpia Transilvaniei, 16 la număr. Printre acestea se numără și cel mai adânc lac natural din Transilvania și singurul pe care se formează plaur (insule plutitoare de stuf): Lacul Știucilor. Tot aici se găsește și cel mai mare masiv compact de stuf din România, după Delta Dunării, de peste 250 ha: Stufărișurile de la Sic. Pe un versant ce străjuiește lacul Țaga Mare se află cea mai mare colonie mixtă de stârci cenușii și stârci de noapte din Transilvania (Pădurea Ciuășului, peste 250 de cuiburi).

Valoarea biodiversității din bazinul Fizeșului este recunoscută prin prezența aici a două situri ce fac parte din rețeaua europeană Natura 2000 și a patru rezervații naturale de interes național.

Situl Natura 2000 ROSPA0104 Bazinul Fizeșului a fost desemnat pentru conservarea a 36 de specii de păsări.

Situl Natura 2000 ROSCI0099 Lacul Știucilor-Sic-Puini-Bonțida a fost desemnat pentru conservarea a 9 tipuri de habitate naturale, trei specii de plante și două specii de amfibieni.

Rezervațiile naturale de interes național "Stufărișurile de la Sic", "Valea Legiilor", "Lacul Știucilor" și "Pădurea Ciuășului" au fost desemnate tot pentru ocrotirea unor specii de păsări, majoritatea legate de zone umede.



# *Circus aeruginosus*

## Erete de stof



foto Dragoș Vana



foto Dragoș Vana

Eretele de stof este o pasăre răpitoare de zi de mărime medie, cu aripi și coadă lungi, cu corp mai masiv și aripi mai late decât ceilalți ereți, anvergura aripilor putând ajunge la 140 cm. Masculii sunt de culoare maro, cu abdomen ruginiu, cu aripile și coada gri-argintii și o urmă de alb la baza cozii. Femela și juvenilii au culoare maro închis, cu porțiuni alb-gălbui sau galben-ruginii.

Eretele de stof poate fi văzut adeseori zburând jos deasupra stufărișului, cu bătaie de aripi constante alternând cu momente de planare, când ține aripile oblic în sus, în formă de "V". Cuibul, construit din crengi, stuf și iarbă se află tot în stufăriș, dar pentru hrănire vizitează și pajiști și terenuri agricole. Vânează la înălțimi joase, zburând la 2-5 m deasupra solului sau stufului, prada fiind prinsă din plonjare. Se hrănește cu păsări, amfibieni, reptile și rozătoare. Ritualul nupțial este foarte spectaculos, masculul zboară în cercuri la înălțime mare, apoi plonjează spre sol rostogolindu-se în aer, uneori împreună cu femela. Cuibăritul începe în luna aprilie, iar puii încep să zboare în luna iunie. Migrează spre cartierele de iernare din Africa solitar sau în grupuri mici, în luna septembrie.

Este specie clocitoare la Lacul Știucilor, iazurile Borzaș, Sântejude, Țaga Mare, Sucutard I și II, Roșieni, Sf. Florian, Cătina, la Lacul Legii și la Stufărișurile de la Sic.

În situl Natura 2000 ROSPA0104 cuibăresc în jur de 12 -14 perechi de ereți de stof.

I II III IV V VI VII VIII IX X XI XII



Sfrânciocii sunt păsările de talie medie, puțin mai mari decât o vrabie, dar cu un cioc puternic și încovoiat de pasăre răpitoare. Masculul are spatele maro, creștet și ceafă gri, coada negru cu alb, iar partea ventrală a corpului este alburie. Femela și juveniile sunt maro, mai deschis ventral, cu dungi transversale semilunare pe spate și piept. Ambele sexe au o dungă neagră (mască) peste ochi.

Sfrânciocul roșiatic este o specie prezentă în zone deschise de pajști cu tufărișuri izolate de păducel, măceș și porumbar, în care își construiește cuibul captușit cu iarbă și mușchi. Femela depune o singură pontă pe an, iar puii devin zburători în iunie-iulie. Crengile tufelor sau firele de curent sunt folosite ca loc de pândă pentru a putea plonja asupra prăzii. Se hrănește în principal cu insecte mari, dar prinde și rozătoare sau șopârle. O parte din pradă este înfiptă în spinii tufelor și păstrată pentru a fi mâncată mai târziu.

Sfrânciocul roșiatic este o specie migratoare, fiind oaspete de vară în țara noastră.

Specia poate fi observată pe dealul ce străjuiește Lacul Știucilor la vest, unde există habitatul cel mai bun pentru această specie, pe valea Sântejude, în tufărișurile din vecinătatea lacurilor Țaga Mare și Geaca I și pe Valea Legiilor, dar și în alte puncte cu habitat caracteristic.

Efectivul populațional clocitor în situl Natura 2000 ROSPA0104 este de circa 90 -120 perechi.

## *Lanius collurio* Sfrâncioc roșiatic



foto Eliana Sevianu



foto Peter Lengyel

I II III IV V VI VII VIII IX X XI XII



*Chlidonias hybrida*

## Chirighița cu obraji albi



foto Dragoș Vana



foto Dragoș Vana

Chirighița cu obraji albi este o pasăre de dimensiunea drepnelei mari, cu alură zveltă și aripi lungi și înguste. Penajul este gri-cenușiu pe corp, obrazul este alb și creștetul capului negru. Ciocul este de culoare roșie, spre deosebire de celelalte specii de chirighițe, la care este negru. Adulții au înfățișare similară, dar femela este ceva mai mică decât masculul.

Chirighița cu obraji albi poate fi întâlnită în zonele umede cu vegetație bogată, unde se hrănește cu pești, insecte și larvele acestora, melci și larve de amfibieni. Are un zbor agitat și acrobatic deasupra apei și smârcurilor, de obicei la înălțime mică, cu alunecări bruște și planări pe loc, fluturând din aripi.

Specia este monogamă și teritorială, putând forma colonii numeroase. Cuibul construit din resturi vegetale este amplasat pe vegetația natantă (plutitoare). Ponta este depusă începând cu a doua jumătate a lunii mai sau începutul lunii iunie și este formată din trei ouă de culoare verde albăstrui. Clocește doar femela pe durata a circa 19-20 zile. Puii devin independenți după circa 3-4 săptămâni.

Specia apare regulat, numai în perioadele de migrație, în toate zonele umede din situl Natura 2000 ROSPA0104, respectiv în perioadele de pasaj de primăvară și toamnă. În aceste perioade poate fi observată la Lacul Știucilor, pe Valea Sîntejude și pe Valea Fizeșului la Țaga Mare, Geaca II, Geaca I, Tău Popii și Cătina. Efectivul populațional de pasaj este cuprins între 30-40 indivizi pe sezon.

I II III IV V VI VII VIII IX X XI XII

Stârcul de noapte este un stârc de mărime medie, cu corpul îndesat, gâtul scurt și ciocul robust, cu picioare de lungime medie. Penajul este negru pe spate, pe creștetul capului și pe frunte, gri pe aripi și alb pe partea ventrală. În zbor se văd foarte bine spatele negru și aripile cenușii. Are câteva pene lungi și albe ornamentale la ceafă, care apar doar în al doilea an de viață. Juvenilul diferă foarte mult de adult, fiind maro cu striții triunghiulare galben deschis.

Se hrănește cu pești mici, amfibieni, reptile, pui de păsări, chiar și mamifere mici și insecte acvatice și terestre, pe care le prinde în zonele umede folosite ca teritorii de vânătoare. Este o specie nocturnă, putând fi observat dimineața devreme sau pe înserat.

Cuibărește în colonii, cuiburile fiind amplasate în păduri sau plantații situate în imediata apropiere a zonelor acvatice. Cuibul este solid, format din crengi, situat în arbori la mare înălțime. Ponta este formată din 4-5 ouă și este depusă în mai - iunie. Incubația durează 21 - 22 de zile, cloцитul ouălor și îngrijirea puilor fiind asigurate de ambele sexe. După circa 20 - 25 de zile puii părăsesc cuibul și stau pe ramurile învecinate, ei devenind independenți la vârsta de circa 6 săptămâni. Este o specie migratoare, fiind oaspete de vară în România.

În situl Natura 2000 ROSPA0104 cuibăresc circa 50 de perechi în colonia mixtă din pădurea Ciuășului, împreună cu stârcul cenușiu (*Ardea cinerea*), aceasta fiind cea mai mare colonie mixtă de stârci din Transilvania.

*Nycticorax nycticorax*

## Stârc de noapte



foto Dragoș Vana



foto Dragoș Vana

I II III IV V VI VII VIII IX X XI XII



*Merops apiaster*

## Prigorie, albinărel



foto Dragoș Vana



foto Dragoș Vana

Prigoria este o pasăre de mărimea unui sturz, cu coadă lungă și cioc lung, subțire, puțin curbat în jos. Este cea mai viu colorată specie de pasăre din țara noastră, cu capul și ceafa maro-ruginii, spatele și bărbia galbene, o dungă neagră peste ochi, pieptul albastru, coada verde și aripile cu galben, cafeniu și verde. Masculul și femela sunt asemănătoare ca mărime și culoare, dar femela este puțin mai palid colorată.

Prigoriile zboară dând rapid de câteva ori din aripi, apoi planează cu aripile întinse, de cele mai multe ori în stoluri de diverse mărimi, rar fiind văzut un singur exemplar. Păsările stau de multe ori pe firele de curent sau pe crengi, de unde pornesc în zbor și prind prada reprezentată de insecte, cu precădere albine și viespi. Cu prada în cioc se întorc la locul de pândă și, înainte de a o înghiți, o lovesc de câteva ori de creanga pe care stau pentru a îndepărta acul cu venin.

Cuibărește în colonii mici sau chiar în perechi izolate, în galerii pe care le sapă în pereții verticali ai malurilor abrupte și ai râpelor. Specia poate fi întâlnită în zone deschise, pajiști și tufărișuri, acolo unde are condiții pentru cuibărit. Clocește la noi în țară, fiind oaspete de vară.

Prigoriile cuibăresc în situl Natura 2000 ROSPA0104 și în apropierea acestuia, existând colonii în vecinătatea Stufărișurilor de la Sic, pe valea Hușuierului și în apropiere de satul Puini.

I II III IV V VI VII VIII IX X XI XII



Buhaiul de baltă este o pasăre cu corpul masiv, îndesat, puțin mai mare decât o găină, cu aripi late și gât lung și subțire pe care de obicei și-l ține strâns între umeri. Ambele sexe au penajul de culoare ocru cu dungi și împestrițări maro și negre, iar ciocul și picioarele sunt de culoare albastru-verzui.

Fiecare mascul are un harem format din 2 -7 femele, iar cuibul este construit doar de către femelă, în stufărișuri întinse, unde clocește 5-6 ouă, pentru circa 25 de zile, iar apoi tot ea hrănește puii. În jurul vârstei de 15-20 de zile puii părăsesc cuibul și se ascund în vegetația din jur, dar revin la cuib pentru a înnopta, devenind independenți după circa 60 de zile.

Buhaiul de baltă își petrece majoritatea timpului în stufăriș, iar în caz de pericol rămâne nemișcat, cu gâtul și ciocul întinse în sus, astfel că devine foarte greu de observat printre firele de stuf. Dimineața devreme poate fi observată în zbor. Se hrănește cu diferite specii de pești.

Caracteristic acestei specii este sunetul foarte sonor pe care îl scoate masculul primăvara, mai ales la apusul și răsăritul soarelui, sunet profund, asemănător cu al buhaiului tradițional românesc, de unde și numele păsării. Sunetul se poate auzi chiar de la 4 km depărtare.

Este specie clocitoare la Lacul Știucilor, lacurile Borzaș, Sântejude, Țaga Mare, Geaca II, Roșieni, Sf. Florian, Cătina, la Lacul Legii și la Stufărișurile de la Sic. În situl Natura 2000 ROSPA0104 există circa 14 teritorii aparținând la 14 masculi cu femelele din haremurii.

*Botaurus stellaris*

## Buhai de baltă, bou de baltă



foto Alexandru Stermin



foto Alexandru Stermin

I II III IV V VI VII VIII IX X XI XII



# *Anthus campestris*

## Fâsa de câmp



foto: T. Oacheș



foto: Cosmin Ioan Moga

Fâsa de câmp este o pasăre cu constituție zveltă, cu coadă lungă și cioc subțire, puțin mai mare decât o vrabie, dar mai mică decât o codobatură, cu care de altfel se aseamănă prin alură și prin faptul că își balansează coadă. Coloritul este maro pal, asemănător la ambele sexe, slab dungat, cu sprânceană albă, bine conturată. Fâsa de câmp este o pasăre vioaie, tot timpul în mișcare, în mare parte terestră. Masculii încep să cânte în aprilie, ridicându-se în zbor cu bătaii lente de aripi până la circa 30 m înălțime, apoi descriu cercuri și zboară ondulat. Este o specie teritorială care formează perechi în timpul sezonului de reproducere, după care devine solitară. Încetează să mai cânte la începutul lunii iulie.

Cuibul este construit de către femelă în zone aride, pietroase sau nisipoase cu vegetație scundă, direct pe sol, sub smocuri de iarbă sau tufe. Ponta este depusă în a doua jumătate a lunii mai și este formată din 4-5 ouă pe care femela le clocește singură, circa două săptămâni, dar ambii părinți participă la hrănirea puilor, care încep să zboare după încă două săptămâni, devenind independenți la circa o lună. Specia se hrănește exclusiv cu insecte, pe care le vânează în apropierea cuibului, alergând după ele. Este o pasăre migratoare, fiind oaspete de vară în România.

Fâsa de câmp a fost identificată în situl Natura 2000 ROSPA0104 în habitatul caracteristic la Lacul Știucilor, pe Valea Sântejude, în vecinătatea Pădurii Ciuașului și pe Valea Legiilor. Efectivul populațional clocitor în sit este de circa 40-50 de perechi.

I    II    III    IV    V    VI    VII    VIII    IX    X    XI    XII

Albăstrelul transilvan este o subspecie de fluture prezentă doar în Transilvania. Fața dorsală a aripilor este albastru violet, cu irizații metalice puternice la mascul și mai reduse și mai puțin extinse la femelă. Pe aripa posterioară, pe ambele fețe, există un șir de pete portocalii, în rest fața ventrală este albastru pal cu irizații și puncte negre înconjugate de alb.

Fluturile trăiește în pajiști stepice, pe pante abrupte cu expoziție sudică, și doar acolo unde crește jaleșul (*Salvia nutans*), plantă ierboasă perenă, înaltă de 40-90 cm, cu frunze de obicei la baza tulpinii, inflorescență pendulă, cu flori de culoare violet. Fluturii adulți trăiesc și zboară pentru o perioadă scurtă de timp, de obicei cam trei săptămâni, la sfârșit de aprilie și început de mai. Ouăle sunt depuse pe jaleș, unde se dezvoltă și larva, care este foarte bine camuflată. Împupează în sol, iar primăvara următoare din pupe ies alți adulți și se reia ciclul de viață.

Specia este răspândită doar în câteva puncte din Câmpia Transilvaniei, și este în pericol de dispariție datorită distrugerii singurului tip de habitat unde trăiește, îndeosebi prin suprapășunat. Populațiile sunt cu atât mai vulnerabile cu cât adulții se deplasează doar pe distanțe scurte, de maxim 500 m, astfel că dacă dintr-o anumită zonă dispare planta gazdă, fluturii nu au capacitatea de a zbura în căutarea altui petec de habitat favorabil.

I II III IV V VI VII VIII IX X XI XII

*Pseudophilotes bavius hungarica*

## Albăstrelul transilvan

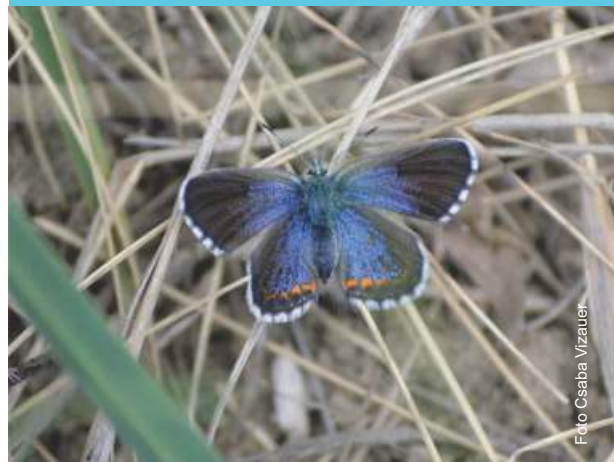


Foto Csaba Vizsler



Foto Andrei Crișan



*Triturus cristatus*

## Triton cu creastă



foto Eliana Sevianu



foto Eliana Sevianu

Tritonul cu creastă este cea mai mare specie de triton de la noi din țară, având lungimea de 10-13 cm. La forma corpului seamănă cu o șopârlă, nefiind însă o reptilă, ci un amfibian. Dorsal și pe flancuri este gri-măsliniu cu pete mari închise la culoare, iar ventral este portocaliu sau galben viu, cu pete mari negre care creează un model individual unic. În perioada de reproducere la mascul se formează o creastă dorsală înaltă și dințată, separată de creasta caudală printr-o adâncitură profundă, iar pe coadă există o dungă argintie. Femelele nu au creastă dorsală ci un șanț de-a lungul coloanei vertebrale, iar pe partea ventrală a cozii au o bandă portocalie.

Specie în mod obișnuit terestră, duce o viață ascunsă pe sub bușteni sau pietre, fără să se îndepărteze mai mult de 1 km de zonele acvatice în care se reproduce, unele exemplare rămânând în apă pe toată perioada activă. Folosește apele stătătoare mai mari, în general permanente, dar și temporare, cu vegetație bogată: lacuri, iazuri, bălți sau canale, de preferat lipsite de pești. Reproducerea este precedată de un dans nupțial pe care îl execută masculul în jurul femelei. Ponta este formată din 60-200 ouă depuse izolat pe plantele acvatice, în luna aprilie. Larvele ajung la 6,5 cm lungime, au membre și branhiile externe. Metamorfoza are loc după circa 4 luni, în luna august. Adulții părăsesc mediul acvatic la finele lunii iunie și întră în hibernare în luna octombrie. Hibernează pe uscat în diverse cavități, sub bușteni și rădăcini ale arborilor. Se hrănește cu diverse nevertebrate, viermi, moluște, insecte, și larve de amfibieni.

I II III IV V VI VII VIII IX X XI XII

Brotăcelul este o broască de talie mică, cu lungimea corpului de până la 5 cm, masculii fiind puțin mai mici, cu corpul zvelt și picioarele lungi. Dorsal pielea este netedă, de culoare verde, dar poate deveni cenușie sau chiar maro-gălbuie, în funcție de temperatură, umiditate, culoarea substratului sau chiar de dispoziția individului. Gușa este albă la femele și aurie la masculi, care au și saci vocali. Ventral culoarea este alburie, cele două culori fiind separate de o dungă neagră ce pornește de la ochi și se întinde până spre coapse. Vârfurile degetelor sunt lățite și formează niște discuri cu ajutorul cărora se cațără, fiind de altfel singura specie de broască arboricolă de la noi din țară.

Brotăcelul trăiește în zone mlăștinoase, stufărișuri sau păduri, unde stă cățărat pe vegetație. Este activ noaptea când coboară pe sol și se hrănește cu nevertebrate, inclusiv cu insecte pe care le prinde din zbor, făcând salturi în aer după ele. În perioada de reproducere, primăvara, îl întâlnim în ape stătătoare curate: lacuri, iazuri, mlaștini sau chiar bălți mari, unde masculii ajung primii și, pe timpul nopții, orăcăie foarte sonor, în cor, încercând să atragă femelele. Ouăle sunt depuse în grămezi mici, iar după circa două săptămâni ies larvele ce se vor metamorfoza în circa 3 luni. După perioada de depunere a ouălor, adulții se retrag pe uscat. Iarna hibernează sub pietre, în sol, în scorburi sau sub rădăcinile arborilor.

Specia poate fi întâlnită în pădurea Ciuașului, la Stufărișurile de la Sic, dar și în alte zone cu stuf din situl Natura 2000 ROSCI0099.

I II III IV V VI VII VIII IX X XI XII

## *Hyla arborea* Brotăcel



foto Eliana Sevianu



foto Eliana Sevianu



*Glis glis*

## Pârșul mare



foto Eliana Sevianu



foto Eliana Sevianu

Pârșul mare este, așa cum îi spune și numele, cea mai mare specie de pârș din cele patru prezente la noi în țară. Este un rozător ce seamănă puțin cu o veveriță, având o coadă lungă și foarte stufoasă. Lungimea corpului este de 15-18 cm, fără coadă, și cântărește circa 150 g. Culoarea blănii este cenușiu - maronie dorsal și alburii-gălbuie ventral.

Este o specie arboricolă ce se cațără cu mare ușurință și nu coboară pe sol decât rareori, și atunci rămâne la adăpostul pădurii, evitând să iasă în zone deschise. Pârșul este activ noaptea, când se deplasează prin coronamentul arborilor în căutarea hranei: fructe, semințe, ghindă, jir, uneori flori și ocazional nevertebrate. Ziua și-o petrece dormind în cuiburi construite din frunze în interiorul scorburilor. Reproducerea are loc o singură dată pe an, vara. Masculii și femelele nu formează perechi, femela îngrijește singură puii, dar s-au înregistrat cazuri în care două femele împart același cuib și îngrijesc puii împreună. Toamna pârșul mare se hrănește intens și se îngrașă, ajungând aproape să își dubleze greutatea. Hibernează din octombrie până în mai, în culcușuri construite subteran, între rădăcinile arborilor, și se bazează pentru a supraviețui până în primăvara următoare doar pe rezervele de grăsime acumulate.

Pârșul mare trăiește în Pădurea Ciușului, pădurea de la Sântejude și în alte păduri din Bazinul Fizeșului, dar este greu de văzut datorită modului de viață ascuns, nocturn și arboricol.

I II III IV V VI VII VIII IX X XI XII



Capul șarpelui este o specie de plantă ierboasă bienală, înaltă de 20-60 cm, dar poate ajunge chiar la 1 m. Tulpina, rigidă și neramificată, sau ramificată doar la bază, este acoperită cu peri scurți și moi printre care se găsesc peri lungi, albi și aspri, fiind totuși vizibilă o rețea de pete vișinii care îi dă un aspect de piele de șarpe. Frunzele sunt înguste, lanceolate și ascuțite la vârf, păroase, cu nervură albă proeminentă pe partea dorsală. Florile sunt inițial roșu închis, apoi devin albastrii, dispuse în cime scurte, grupate dens într-o inflorescență cilindrică. Florile au corolă cilindrică de 12-17 mm, din care ies cinci stamine roșietice, curbate și orientate în sus, cu polen de culoare albastră. După unii autori, numele speciei ar veni de la asemănarea florilor cu o gură deschisă de șarpe. După polenizarea realizată de insecte, florile își pierd culoarea vie și devin terne sau violacee.

Specia este caracteristică pentru pajiștile se stepă uscate și semiuscate, fiind o specie indicatoare a unor pajiști aflate într-o stare de conservare favorabilă, ea fiind foarte sensibilă la suprapășunat mai ales cu ovine. Prezența unor populații mari, pe suprafețe întinse, este un semn sigur a unei pajiști aflată într-o stare foarte bună.

În situl Natura 2000 ROSCI0099 există mai multe populații care însumează circa 100 de indivizi ce pot fi văzuți pe pajiștile stepice, xerofile, din zona localităților Jucu de Sus, Bonțida, Vișea, Coasta și Tăușeni. Perioada de înflorire este în luna mai.

I II III IV V VI VII VIII IX X XI XII

*Echium russicum*

## Capul șarpelui



foto Alexandru Bădărețu



foto Alexandru Bădărețu

## Tufărișuri subcontinentale peri-panonice 40A0\*



foto Anamaria Roman



foto Anamaria Roman

Tufărișurile subcontinentale peri-panonice reprezintă un tip de habitat complex format din tufărișuri scunde, cu frunze căzătoare, ce apare în zone semiaride cu climat sau microclimat submediteranean din bazinul Panonic și zonele învecinate. Aceste tufărișuri se formează adesea de-a lungul lizierelor de pădure, atât pe substraturi carbonatice cât și pe cele silicatiche, formând o vegetație mozaicată compusă din pajiști stepice și elemente floristice de silvostepă sau specii de plante care cresc pe stâncării sau bolovănișuri.

Acest tip de habitat cuprinde mai multe subtipuri, foarte diferite între ele. În situl Natura 2000 ROSCI0099 Lacul Știucilor-Sic-Puini-Bonțida apare habitatul comunitar prioritar pentru conservare edificat de migdalul pitic (*Amygdalus nana*), alături de care întâlnim și alte specii de plante stepice, iubitoare de uscăciune.

Migdalul pitic este o tufă de circa 1-1,5 m înălțime, cu scoarța cenușie, ramuri erecte, frunze lanceolate grupate în mănunchiuri și flori mici, de culoare roz. Semințele, dar și frunzele, conțin cianură, o substanță toxică cu gust amar și miros caracteristic de migdale.

Tufărișurile de migdal pitic pot fi observate pe coamele versanților puternic înclinați, în special între localitățile Bonțida și Jucu și la Tăușeni, ocupând suprafețe între sub un hectar și 4,5 ha.

Migdalul pitic înflorește primăvara, în aprilie sau mai.

I II III IV V VI VII VIII IX X XI XII

Acest tip de habitat cuprinde stepe, depresiuni, lacuri superficiale și mlaștini sărăturate panonice și ponto-sarmatice, care sunt influențate în mare măsură de un climat panonic cu temperaturi ridicate și ariditate pe perioada verii. Habitatul cuprinde numeroase tipuri de comunități vegetale dezvoltate pe soluri sărăturate, de la stepe sărăturate uscate până la comunități de plante anuale din lacurile sărate, inundate periodic.

În Bazinul Fizeșului solurile sărăturate se formează deasupra masivelor de sare, iar îmbogățirea în săruri a solului se datorează evaporării intense a apei freatică în timpul verii. Astfel apar comunități dominate de brâncă *Salicornia*, sică *Limonium* sau iarbă de sărătură *Puccinellia*, toate fiind încadrate în același tip de habitat.

Brâncă (*Salicornia europaea*) este o plantă anuală, de înălțime mică (până la 30 cm), cu tulpini și ramuri ramificate, cărnoase, inițial de culoare verde, care devin roșii după fructificare. Înflorește în august, inflorescențele fiind formate din spice scurte. Sica (*Limonium gmelini*) este o plantă perenă, ramificată, cu înălțimea de 20-60 cm, cu flori mici de culoare albastru-mov, dispuse în spiculețe. Înflorește în iulie-septembrie.

Acest tip de habitat apare în apropiere de localitatea Sic, acolo unde solul este sărăturat pe suprafețe destul de întinse.

I II III IV V VI VII VIII IX X XI XII

## Mlaștini și stepe sărăturate panonice 1530\*

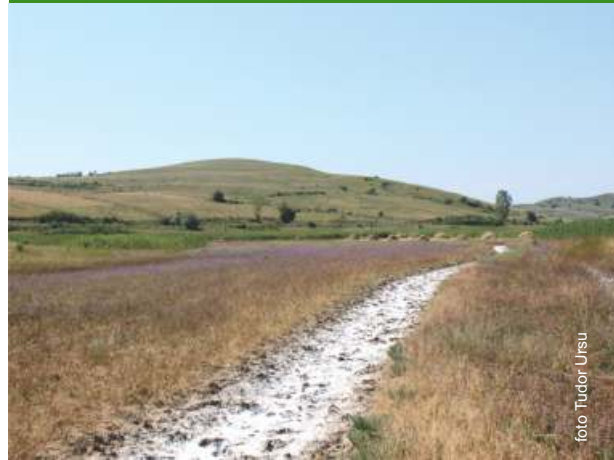


foto Tudor Ursu



foto Tudor Ursu



## Păduri panonice de *Quercus pubescens* 91H0\*



foto Anamaria Pomes



Pădurile de stejari iubitori de căldură și uscăciune (xero-termofili) dominate de stejar pufos (*Quercus pubescens*) se dezvoltă pe versanți cu expoziție sudică și extrem de uscați, pe soluri superficiale, calcaroase. Datorită acestor condiții extreme, pădurile de stejar pufos sunt adesea fragmentate, iar arborii au creșteri reduse, uneori rămânând la talie de arbuști. Aceste păduri sunt deschise, luminoase, cu stratul ierbos foarte bogat în specii și care cuprinde specia caracteristică numită mărgelușe (*Buglossoides purpurocaerulea*), plantă perenă ce înflorește în mai - iunie, cu flori la început purpuriu, apoi albastre.

Stejarul pufos este un arbore de talie mică, ce nu depășește 15 m înălțime, cu tulpina adesea strâmbă, neregulată și coroana largă și rară. Scoarța este groasă și adânc brăzdată în plăci dreptunghiulare. Frunzele sunt mai mici decât la alte specii de stejari (până la 10 cm), tari, pielose, cu partea inferioară acoperită cu peri scurți și fini. Ghindele sunt mici și alungite, iar cupele sunt și ele mici și acoperite cu peri.

Stejarul pufos își păstrează frunzele verzi până toamna târziu sau chiar până la începutul iernii.

În situl Natura 2000 ROSCI0099 există doar două suprafețe de pădure cu stejar pufos, de 4 și respectiv 7 hectare, pe versanții abrupti cu expoziție sudică din apropierea localității Săcălaia. Acest tip de habitat are o valoare conservativă foarte mare.

I II III IV V VI VII VIII IX X XI XII





Acest material a fost elaborat în cadrul proiectului  
*Delta Transilvaniei: implicarea comunităților locale*  
*în gestionarea trainică a zonelor umede din Bazinul Fizeșului,*  
derulat de custozii ariilor naturale protejate din Bazinul Fizeșului:  
Asociația Ecochoice și Asociația Educațional Ecologică Ecotransilvania.

[www.deltatransilvaniei.ro](http://www.deltatransilvaniei.ro)

